

Neobvyklá sezóna akutních respiračních infekcí Jihomoravský kraj, 2022/2023

MUDr. Radka Boháčová¹, MUDr. Renata Ciupek¹, Mgr. Veronika Šponiar Ovesná^{1,2}

¹Krajská hygienická stanice Jihomoravského kraje se sídlem v Brně

²Fakulta vojenského zdravotnictví, Univerzita obrany, Hradec Králové

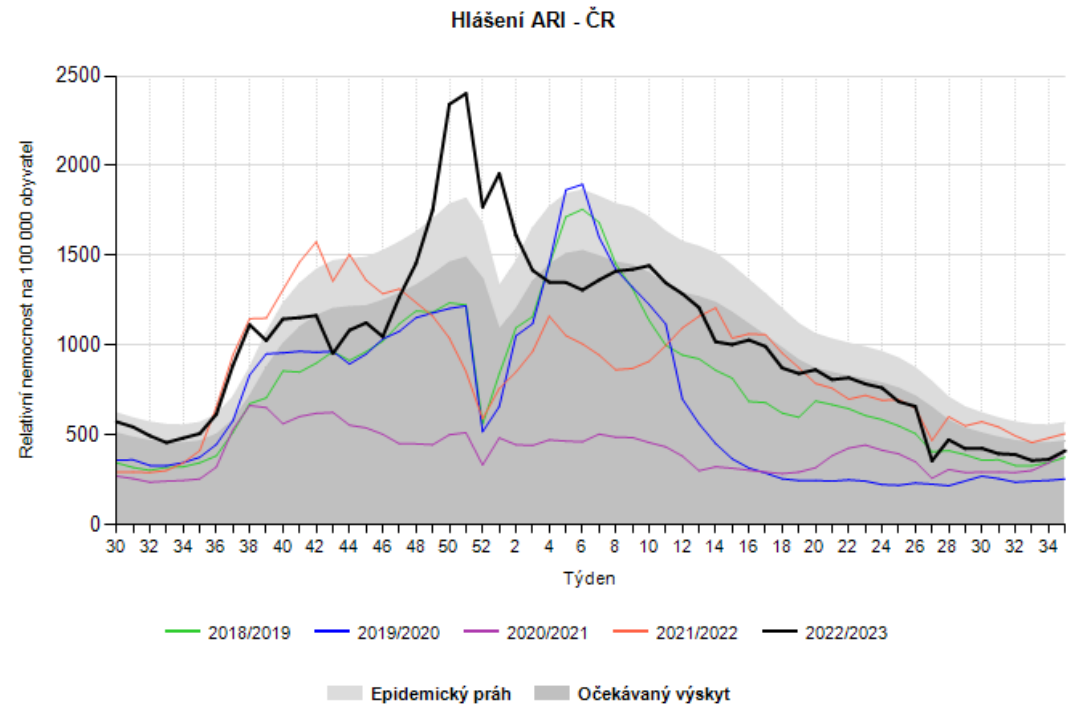
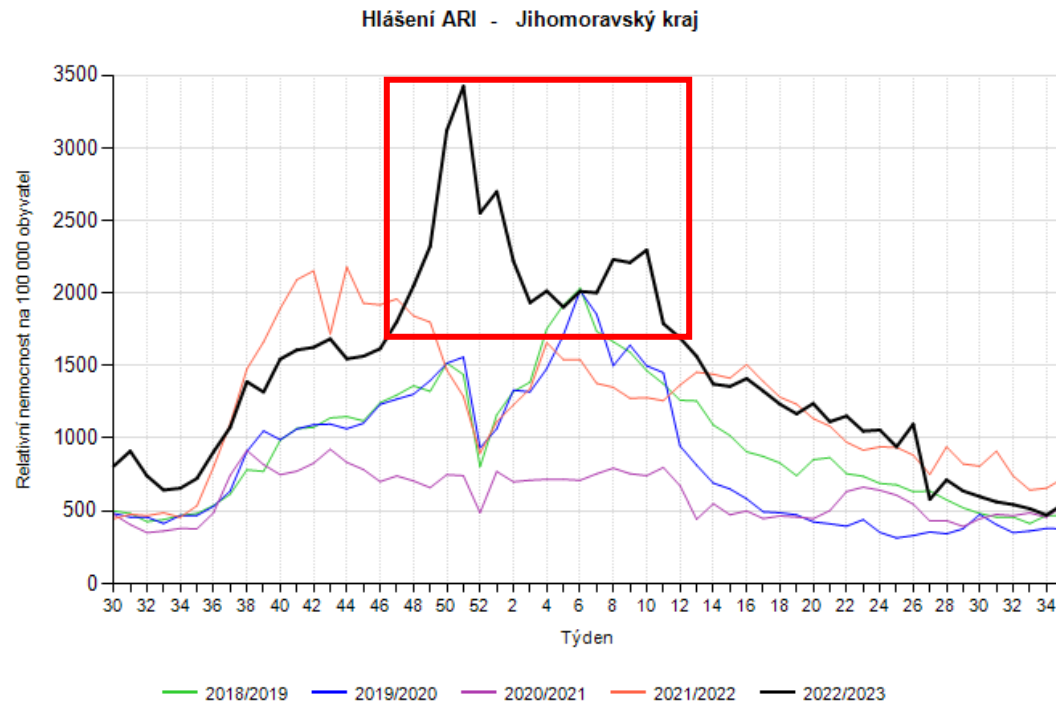
XVIII. HRADECKÉ VAKCINOLOGICKÉ DNY, 5. – 7. října 2023

Charakteristika sezóny akutních respiračních infekcí (ARI) – 2022/2023

- v sezóně 2022/2023 došlo k mimořádnému nárůstu incidence ARI v porovnání se sezónami **před pandemií covid-19**
- incidence ARI kulminovala již před Vánocemi 2022, kdy dosahovala hodnoty **3424 nemocných/100 000 obyvatel**
- nad hodnotou **přesahující epidemický práh 1700-2000/100 000 obyvatel se držela po dobu 17 týdnů**
- v sezónách před pandemií covid-19 dosahovala hodnot nad tímto prahem obvykle po dobu 2-6 týdnů
- kromě běžných „nechřipkových“ respiračních virů se uplatnily viry chřipky typu **A/H1N1pdm09, A/H3N2, B** a z bakteriálních původců zejména *Streptococcus pyogenes*.

Relativní nemocnost ARI podle sezón

Jihomoravský kraj a Česká republika, 2018-2023

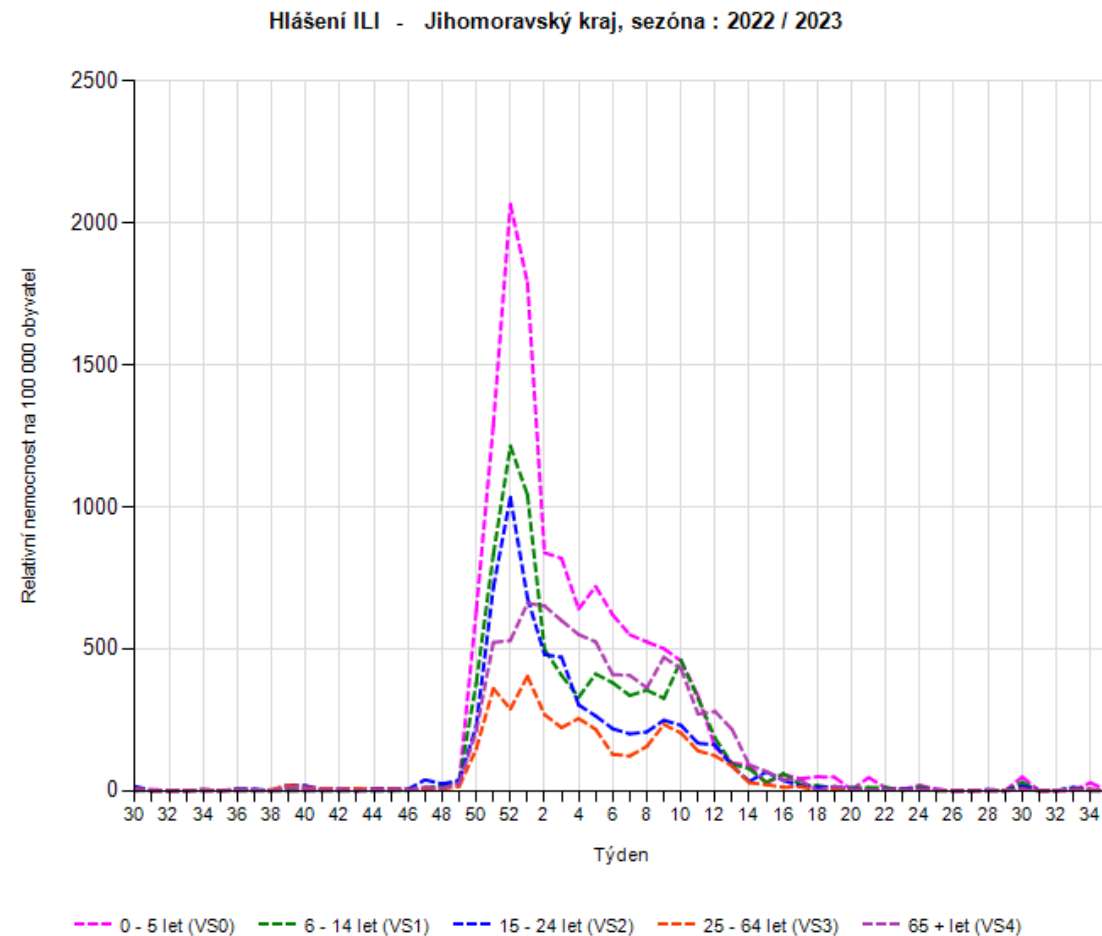
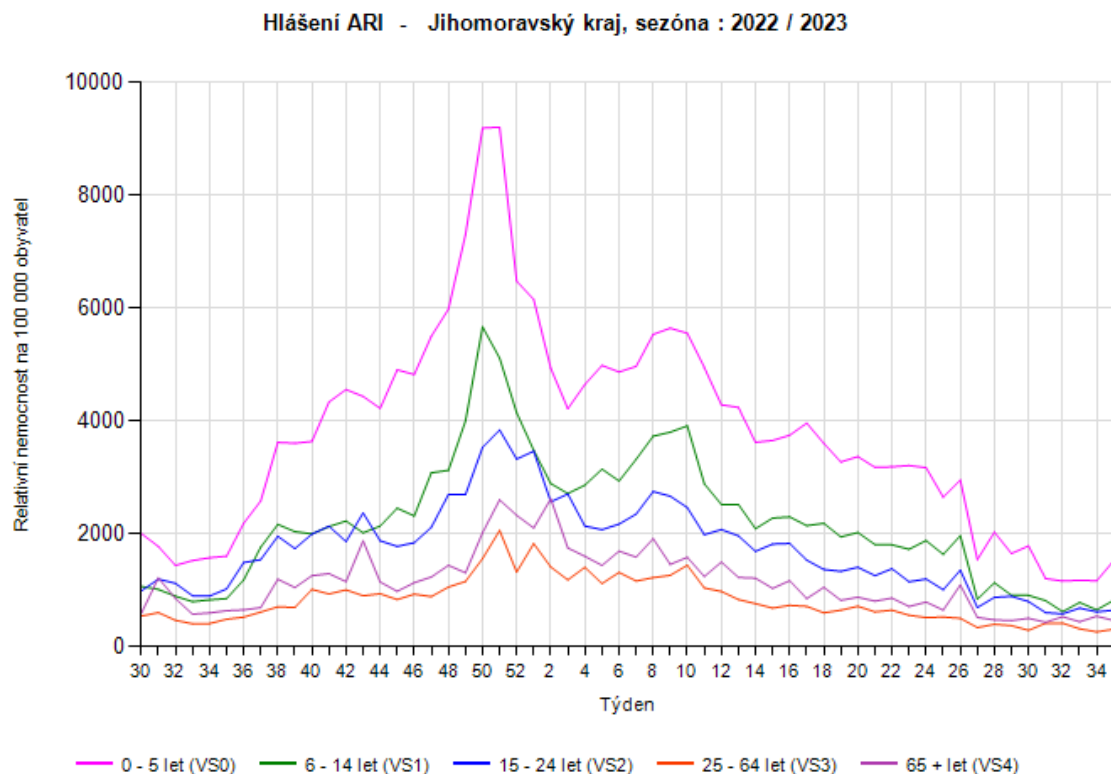


Zdroje dat:

hlášení z ordinací praktických lékařů o počtech ošetřených pacientů pro ARI dle **klinických příznaků**, vztaženo k počtu registrovaných. Sběr a zpracování dat na KHS a zadání do registru ARI

Relativní nemocnost ARI/ILI

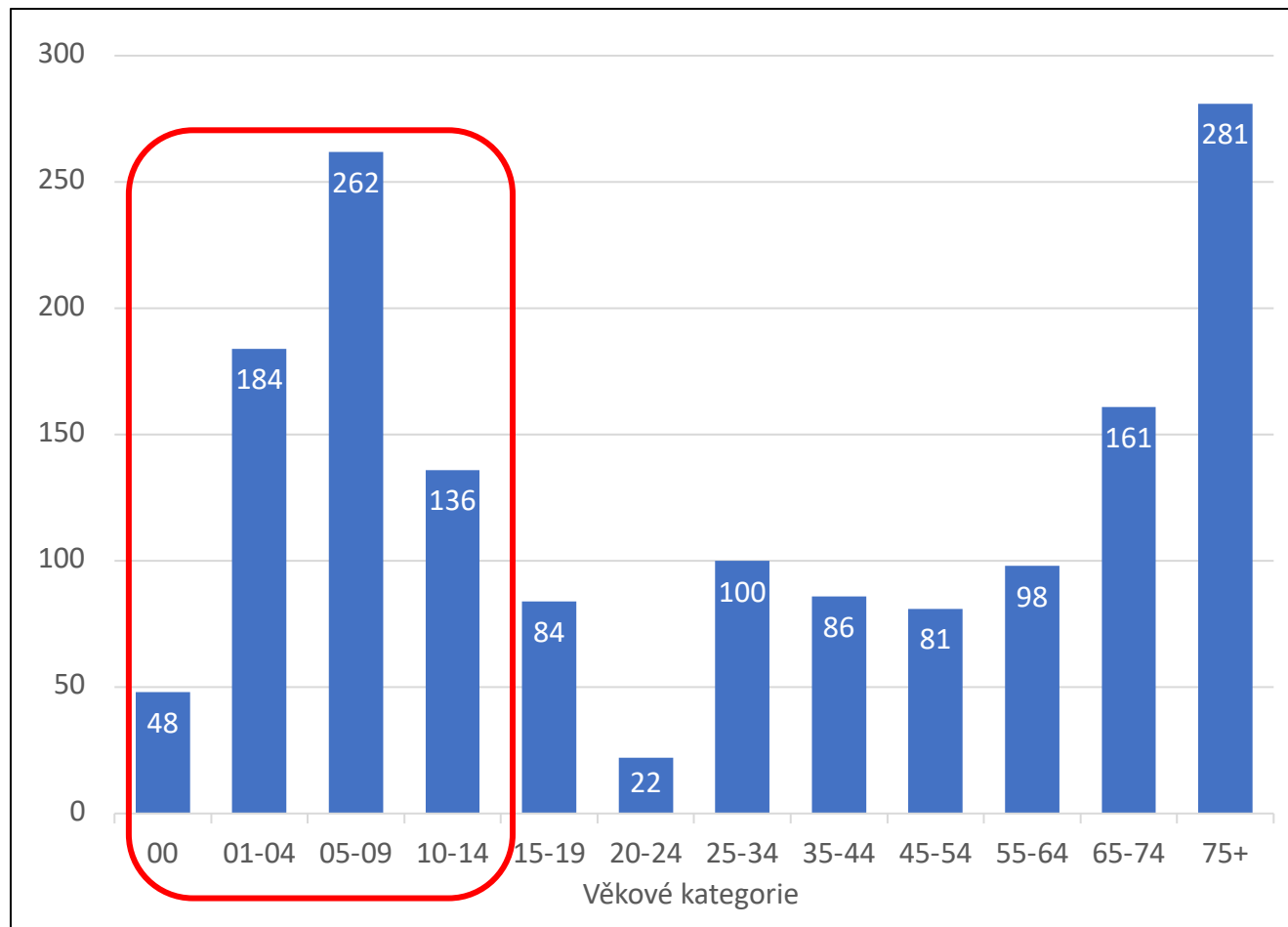
Jihomoravský kraj, 2022/2023, podle věku



Zdroj: registr ARI

Hlášené případy chřipky-laboratorně potvrzené

Jihomoravský kraj, 2022/2023, podle věkových kategorií

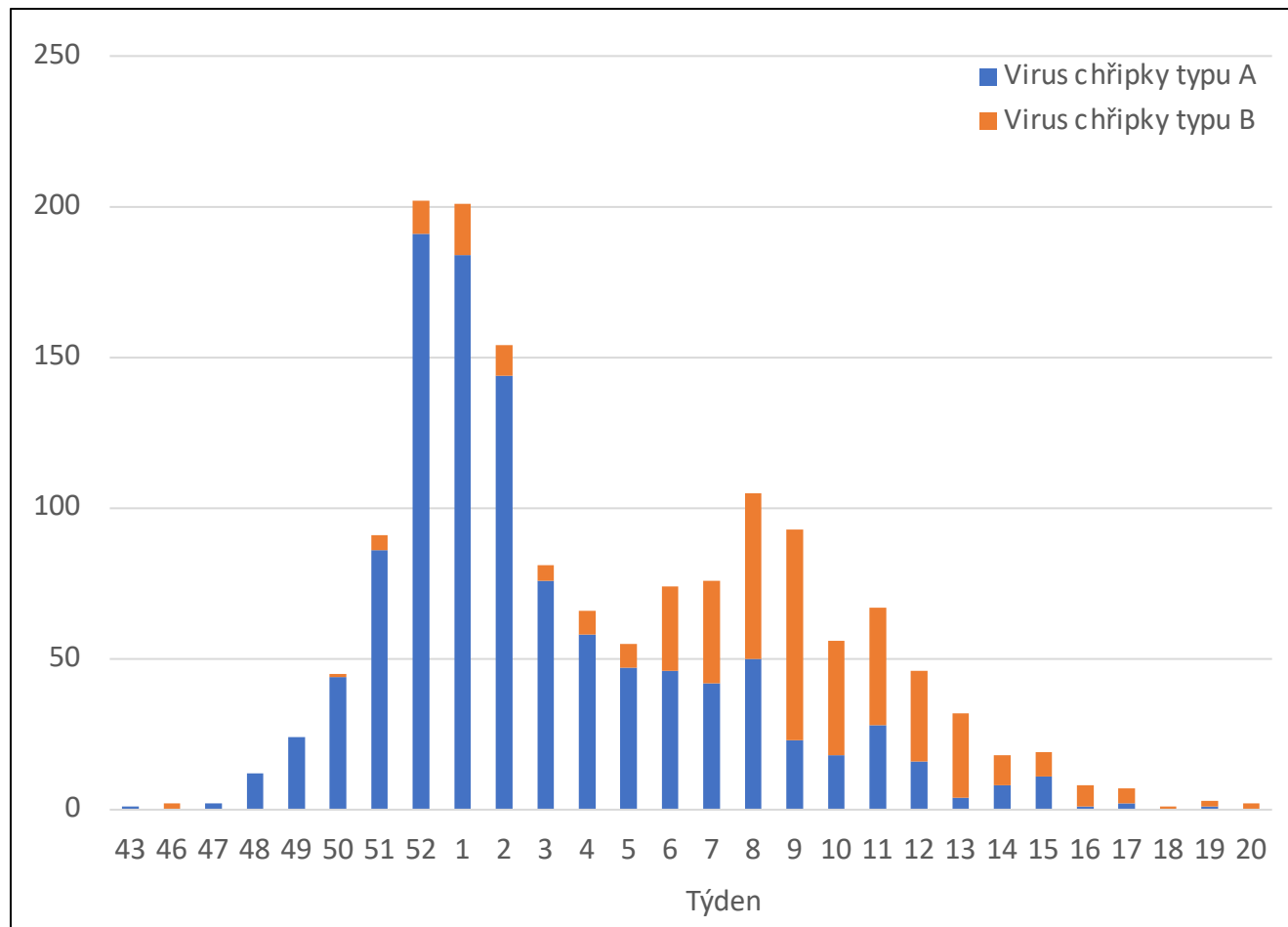


- vykázáno **1543 laboratorně potvrzených** onemocnění chřipkou
- 26 % nemocných ve věkové kategorii 5-14 let
- **pouze 72 pacientů z 1543** laboratorně potvrzených případů chřipky **bylo proti chřipce preventivně očkováno (4,7 %)**, naprostá většina byla ve věku **vysoko nad 65 let.**

Zdroj: ISIN a KHS JmK

Hlášené případy chřipky-laboratorně potvrzené

Jihomoravský kraj, 2022/2023, podle etiologie



- 73 % onemocnění vyvoláno virem **chřipky typu A: subtyp A/H3, A/H1pdm09**
- Virus **chřipky typu B** se začal uplatňovat již v období vrcholu epidemie: **linie Victoria**

Zdroj: ISIN, NRL pro chřipku

Klinicky závažné případy chřipky (SARI)

Jihomoravský kraj, 2022/2023, podle etiologie a věkových kategorií

Věková kategorie	Virus chřipky typu A		Virus chřipky typu B	
	SARI	úmrtí	SARI	úmrtí
00-05 let	2			
06-14 let	3	2	2	
15-24 let	1			
25-64 let	10	3	3	1
65+ let	25	6	2	1
Celkem	41	11	7	2

Zdroj: registr ARI

Klinicky závažné případy chřipky (SARI)

Jihomoravský kraj, 2022/2023, podle rizikových faktorů

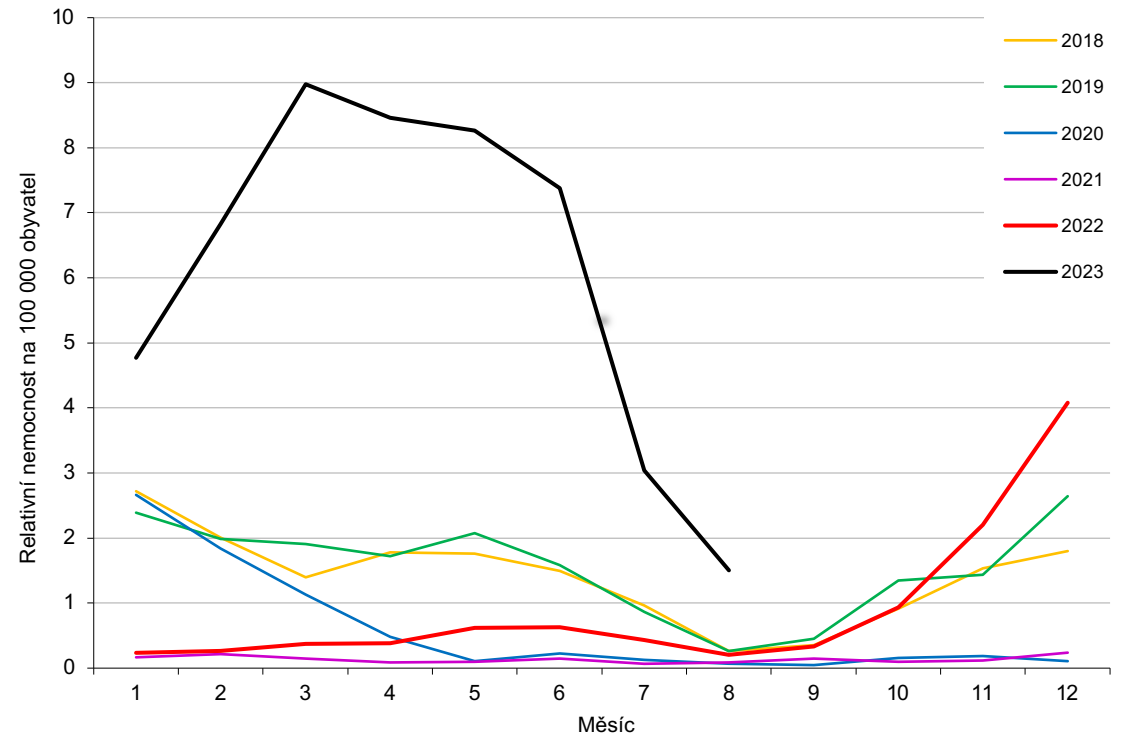
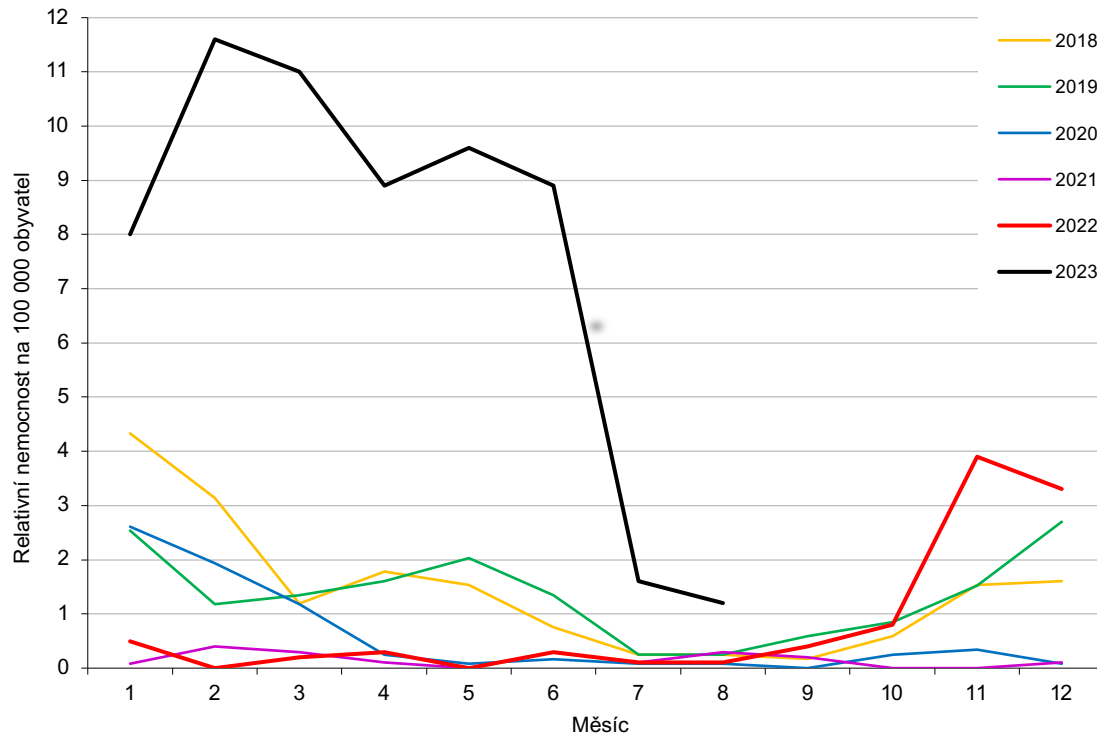
Rizikové faktory	SARI	úmrtí
Astma	2	0
Diabetes	16	4
Hematologie	3	1
CHOPN	12	5
Kardiovaskulární onemocnění	31	8
Kuřáctví	13	3
Imunodeficit	3	1
Neuromuskulární onemocnění	2	0
Obezita	16	3
Onemocnění jater	3	1
Onemocnění ledvin	9	2
Onkologie	4	2
Jiné rizikové faktory	22	6
Žádné rizikové faktory	6	2

Klinicky závažné případy chřipky u osob bez rizikových faktorů						
Věk	Pohlaví	Okres	Datum prvních příznaků	Úmrtí	Virus chřipky	Očkování
1	muž	Znojmo	09.12.2022	ne	Typ A	ne
25	žena	Vyškov	19.12.2022	ne	Typ B	ne
18	muž	Vyškov	23.12.2022	ne	Typ A	ne
12	muž	Brno-město	25.12.2022	27.12.2022	Typ A	ne
13	žena	Brno-město	25.12.2022	ne	Typ B	ne
7	žena	Brno-venkov	02.02.2023	09.02.2023	Typ A	ne

Zdroj: registr ARI, ISIN, KHS JmK

Streptokokové infekce – spála

Jihomoravský kraj a Česká republika, 2018-2023



Zdroj: ISIN

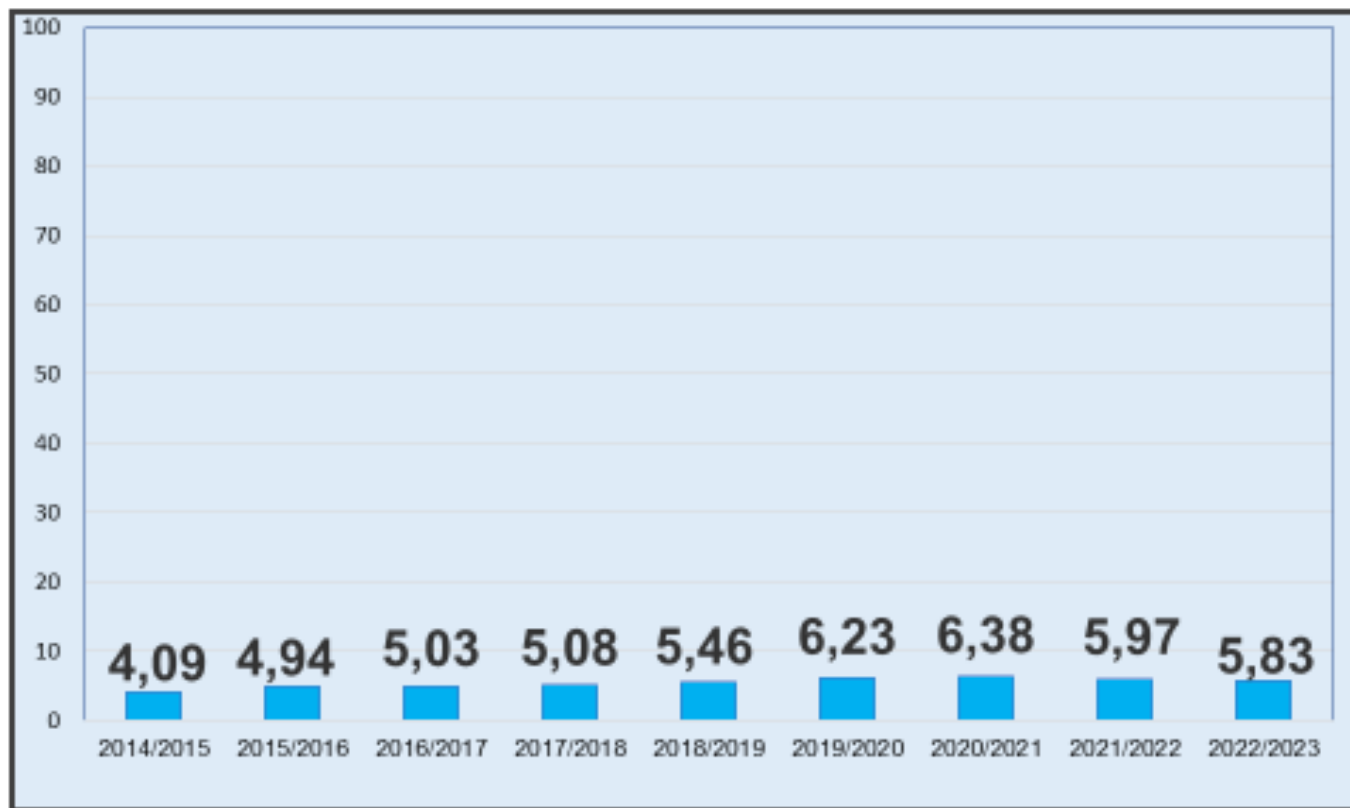
Shrnutí

- sezóna 2022/2023 byla mimořádná **neobvyklou délkou, vysokou morbiditou** dětí ve věku do 15 let, včetně úmrtí dětí **bez jakékoli zdravotní stigmatizace**
- jako jedna z možných příčin se jeví **nedostatečná promořenost** populace, zejména dětské, v důsledku **omezení přirozené cirkulace vzduchem přenosných agens** v období 2020-2022
- prevenci chřipky včetně vakcinace je nutno věnovat každoročně **patřičnou pozornost**



Proočkovanost proti sezónní chřipce

v ambulancích PL a PLDD, ZÚ v Brně a v očkovacích centrech ambulancí nemocnic
Jihomoravský kraj, 2014/2015 – 2022/2023



Děkuji za pozornost

Zdroj: Krajská hygienická stanice Jihomoravského kraje se sídlem v Brně