

Klíšťová encefalitida u dětí a adolescentů v Západočeském kraji (1960-2020)



P. Pazdiora¹, M. Prokopová², J. Kudová³, H. Tomášková⁴

1) Lékařská fakulta v Plzni, UK,

2) KHS Karlovarského kraje se sídlem v Karlových Varech,

3) Ústav mikrobiologie LF a FN Plzeň

4) Ústav epidemiologie a ochrany veřejného zdraví Lékařské fakulty Ostravské Univerzity

Úvod

Západočeský kraj (nyní kraje Plzeňský a Karlovarský) patří dlouhodobě mezi kraje s nejvyšší nemocností na klíšťovou encefalitidu (KE).

Dlouhodobá evidence všech laboratorně potvrzených onemocnění umožňuje analyzovat vybrané epidemiologické charakteristiky; při analýze jsme se zaměřili na situaci u dětí a mladistvých v letech 1960-2020.

61leté sledování populace na jednom územním celku je celosvětově výjimečné.

Materiál a metody

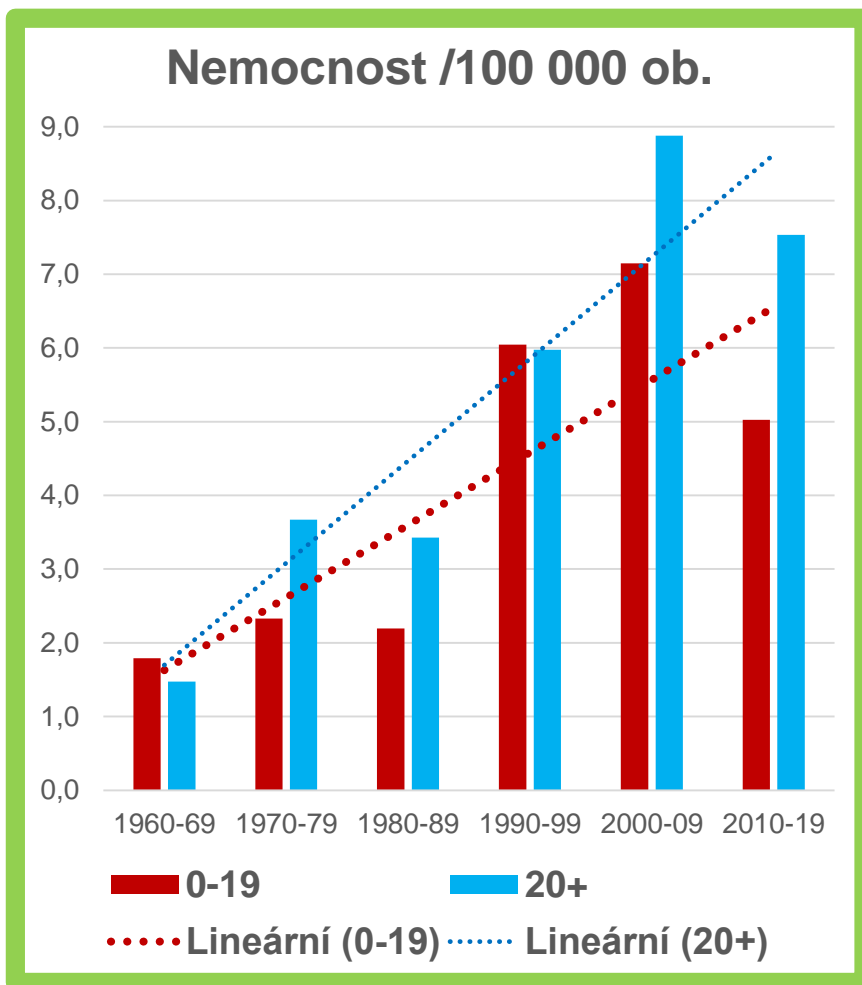
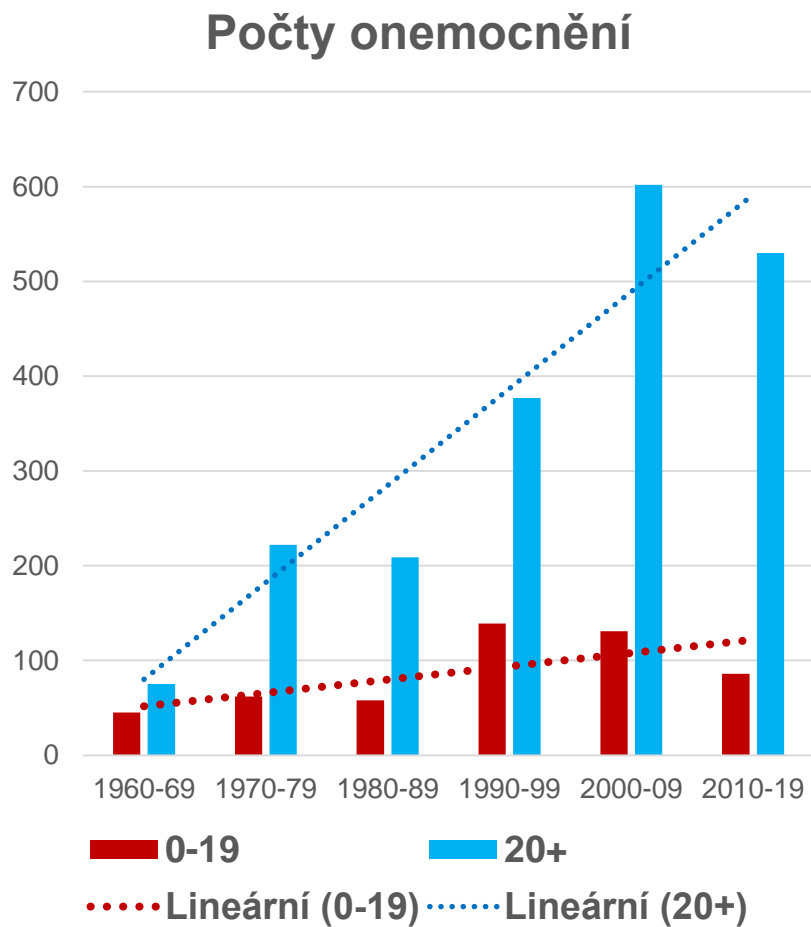
Během období 1960-2020 potvrzeno **535** onemocnění KE u obyvatel Západočeského (Zpč.) kraje do 20 let.

Laboratorní vyšetření (komplementfixační reakce, hemaglutinačně inhibiční test, virusneutralizační test, nepřímá imuno-fluorescence, ELISA) vesměs prováděno ve virologické laboratoři Ústavu mikrobiologie LF a FN Plzeň.

Epidemiologická šetření prováděna pracovníky jednotlivých pracovišť KHS. Od r. 1991 získávány od očkovacích center a praktických lékařů údaje o aplikaci 3. dávky vakcíny proti KE, od r. 1994 aktivně u nemocných sledována konzumace nepasterovaného mléka a výrobků z něho.

Údaje zpracovány v samostatné databázi EPI-Info 6.04.

Počty onemocnění a nemocnost na KE (Zpč. kraj, 1960-2019)

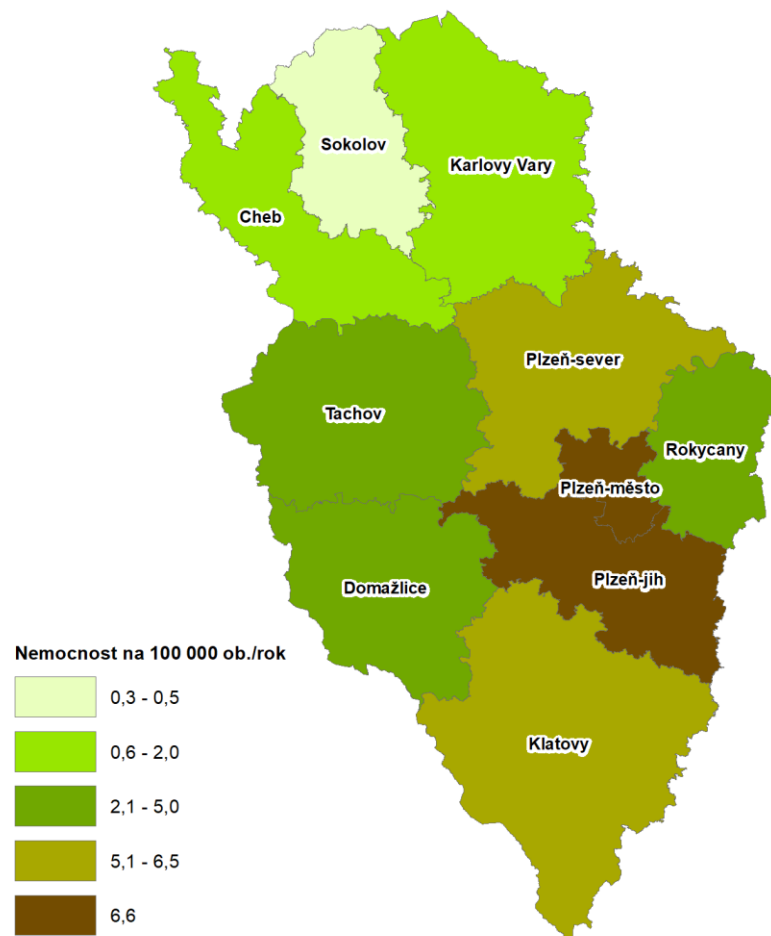
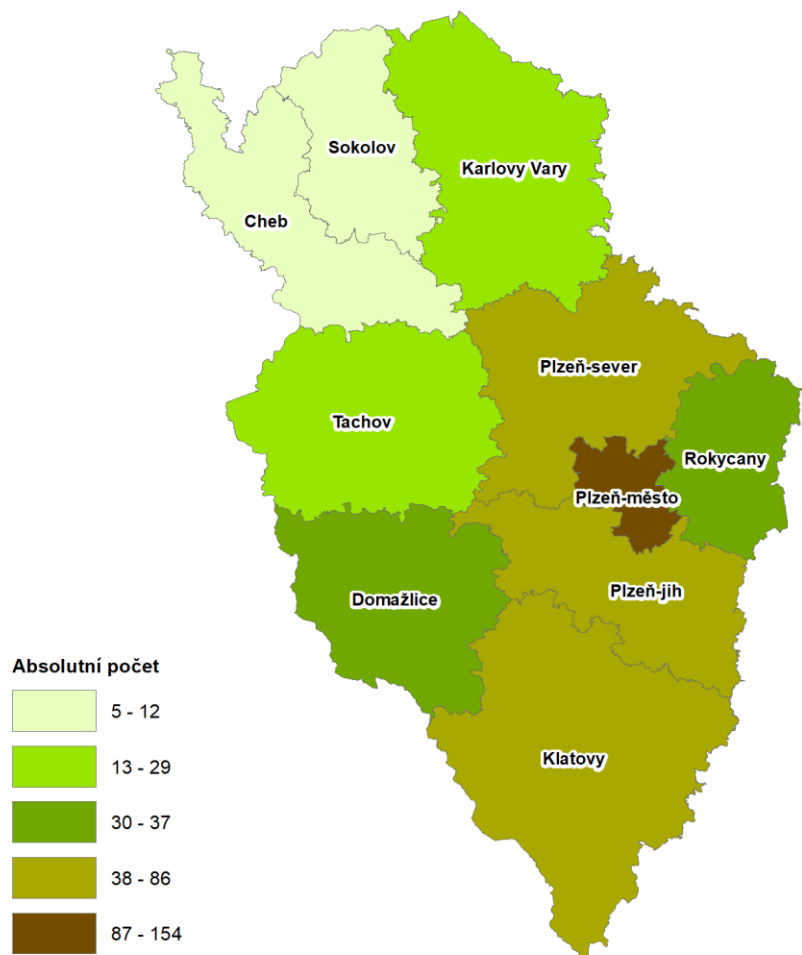


Klíšťová encefalitida v jednotlivých okresech (Zpč. kraj, 1960–2020)

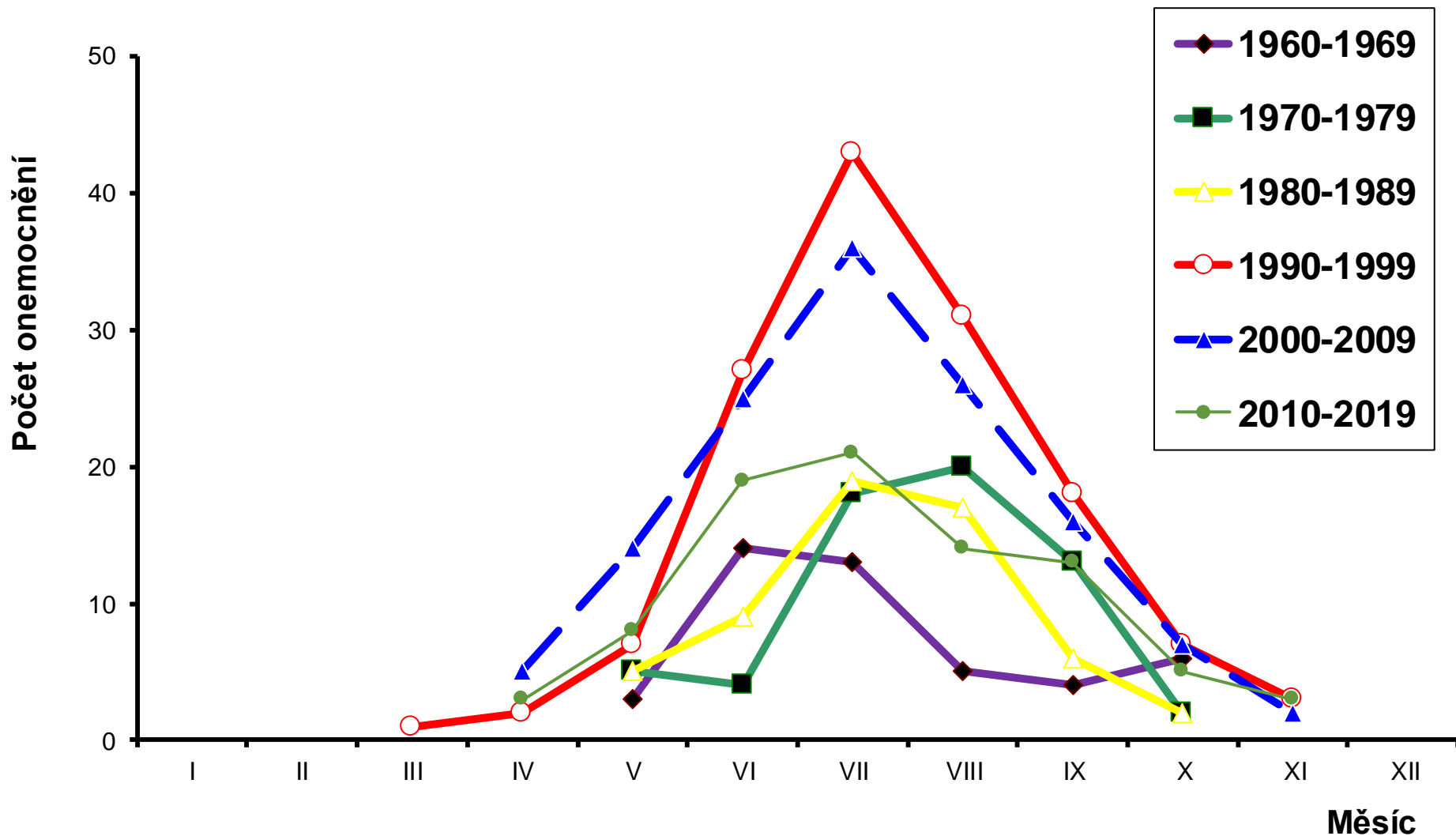
Okres (kraj)	Období 1960- 1969 (abs/rel*)	Období 1970- 1979 (abs/rel*)	Období 1980- 1989 (abs/rel*)	Období 1990- 1999 (abs/rel*)	Období 2000- 2009 (abs/rel*)	Období 2010- 2019 (abs/rel*)	Období 2020 (abs/rel*)
Domažlice (P)	8 (4,2)	4(2,2)	1 (0,6)	5(3,2)	13 (10,0)	6 (4,8)	-
Cheb (KV)	-	-	-	3 (1,3)	5 (2,5)	4 (2,1)	-
Karlovy Vary (KV)	-	-	1 (0,3)	3 (0,9)	7 (2,7)	13 (5,9)	4 (18,4)
Klatovy (P)	5 (1,6)	4 (1,5)	9 (3,4)	24 (10,3)	29 (15,7)	15 (8,9)	2 (11,9)
Plzeň-město (P)	15 (3,9)	24 (5,8)	28 (5,7)	46 (10,8)	25 (7,8)	16 (4,6)	1 (2,7)
Plzeň-jih (P)	5 (2,2)	9 (4,4)	10 (5,1)	18 (10,5)	16 (11,4)	10 (8,1)	1 (7,9)
Plzeň-sever (P)	8 (3,2)	13 (5,8)	7 (3,2)	21 (10,8)	12 (7,3)	11 (6,9)	3 (18,0)
Rokycany (P)	-	3 (2,3)	2 (1,5)	13 (11,0)	11 (11,5)	5 (5,4)	1 (10,2)
Sokolov (KV)	-	-	-	1 (0,4)	1 (0,5)	3 (1,6)	1 (5,5)
Tachov (P)	4 (2,2)	5 (2,9)	-	5 (3,3)	12 (9,6)	3 (2,8)	1 (9,1)
Celkem	45 (1,6)	62 (2,3)	58 (2,2)	139 (6,0)	131 (7,2)	86 (5,0)	14 (8,0)

* Incidence na 100 000 ob. a rok

Výskyt KE u dětí a adolescentů (PK, 1960-2019)



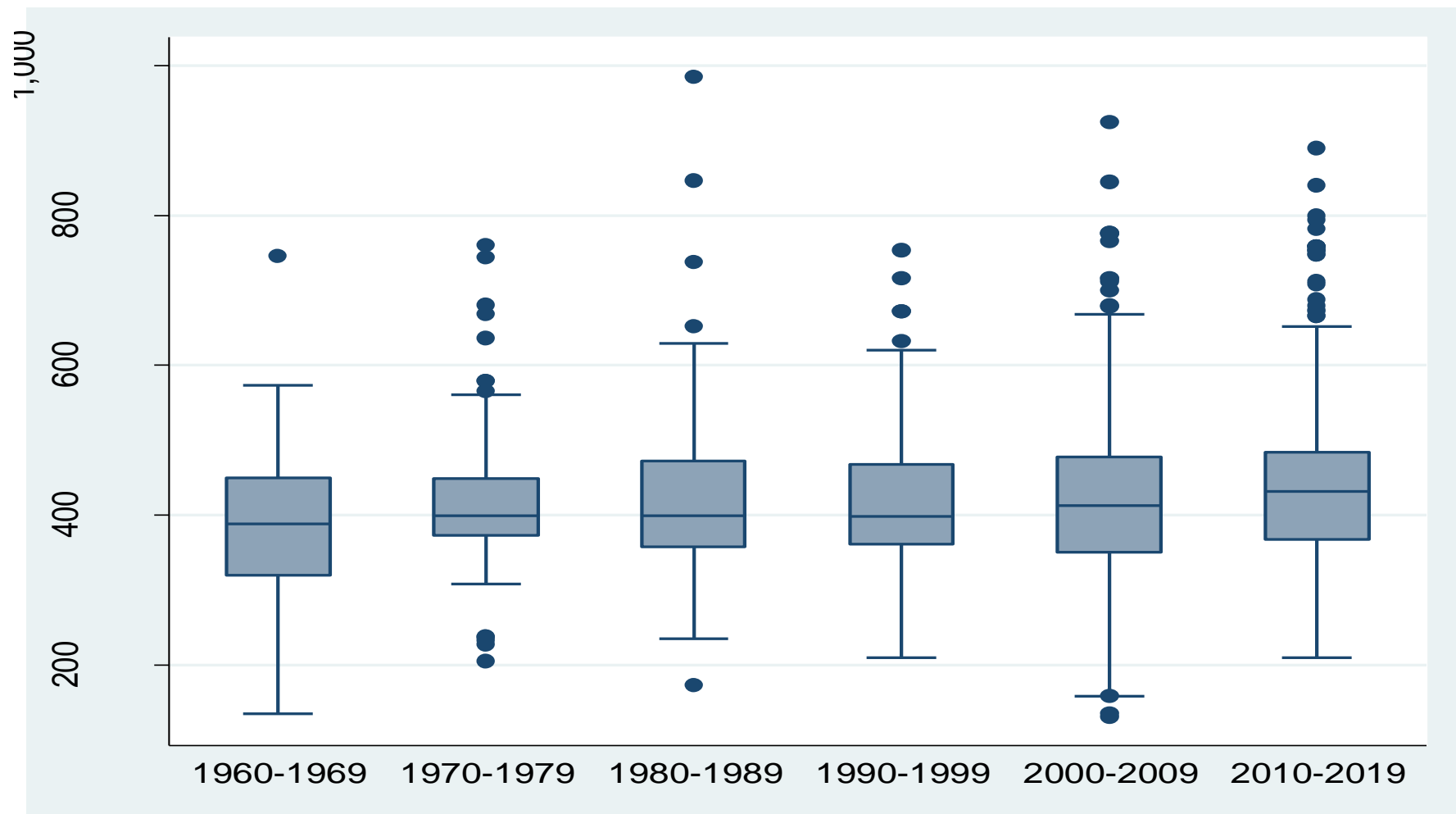
Sezónnost KE v jednotlivých obdobích (Zpč. kraj, 1960-2019)



Místa pravděpodobného přenosu původce KE (Zpč. kraj, 1960-2019)

Místo přenosu	1960-1969		1970-1979		1980-1989		1990-1999		2000-2009		2010-2019	
	abs	%	abs	%	abs	%	abs	%	abs	%	abs	%
Zpč. kraj	43	95,6	57	91,9	52	89,7	128	92,1	123	92,5	82	95,3
Mimo Zpč. kraj	2	4,4	5	8,1	6	10,3	11	7,9	8	7,5	4	4,7
Celkem	45	100,0	62	100,0	58	100,0	139	100,0	131	100,0	86	100,0

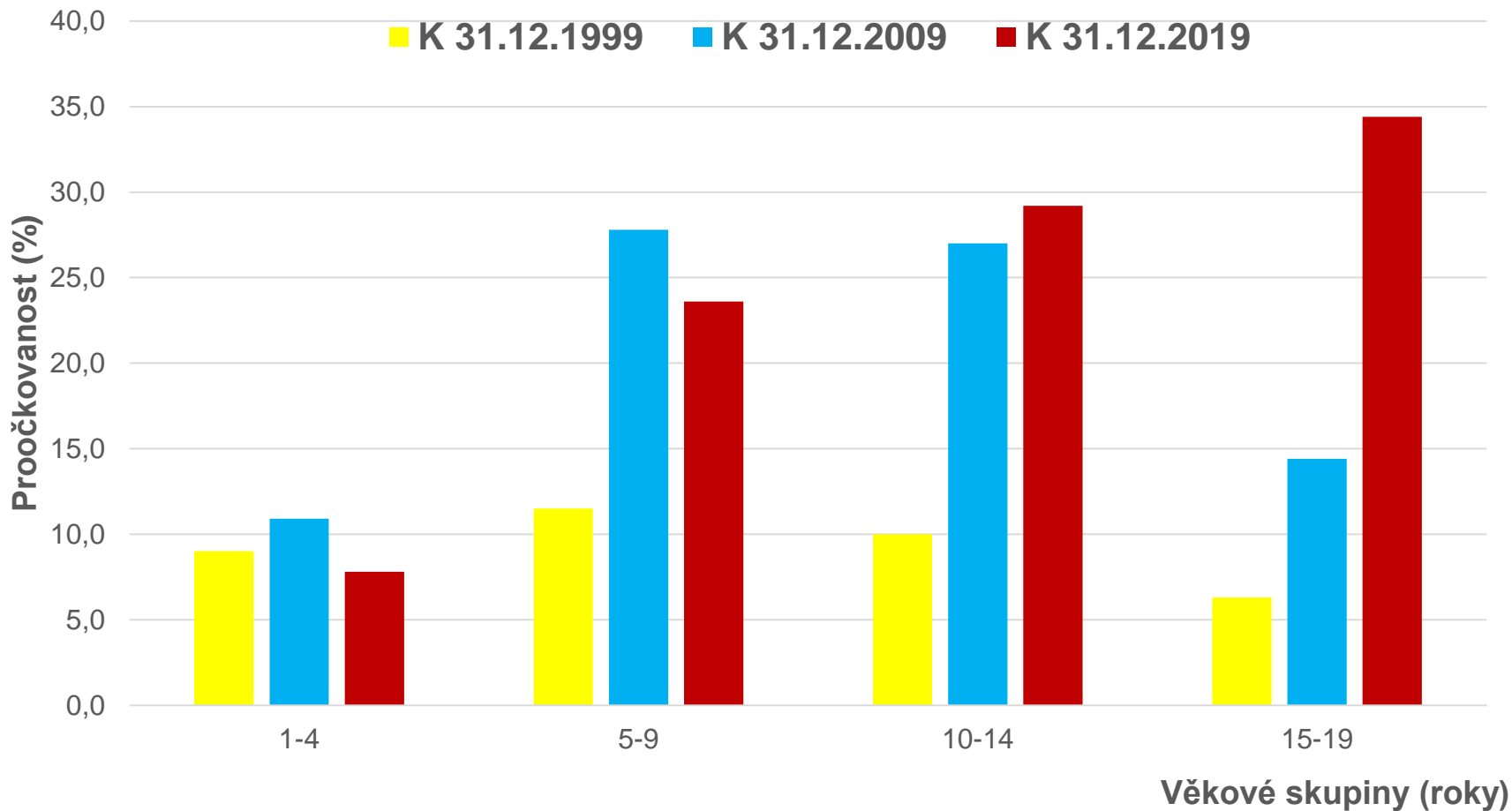
Nadmořská výška v místech pravděpodobného přenosu původce KE (Zpč. kraj, 1960-2019)



Souhrn dalších výsledků

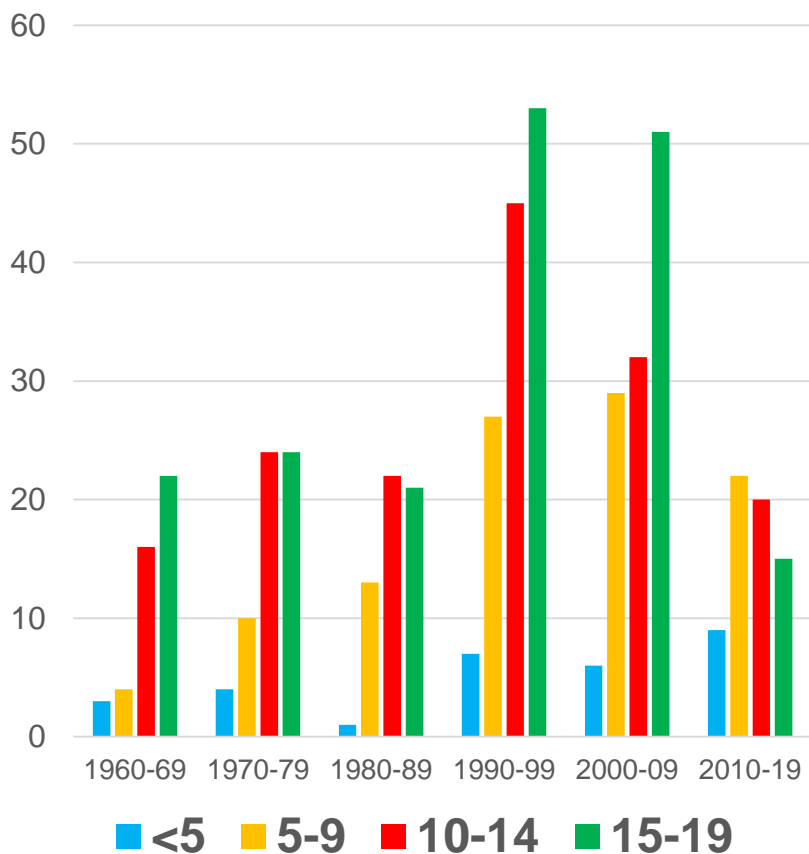
- **Nejmladší nemocný – 14 měsíců**
- 1 úmrtí (15letý chlapec), **smrtnost 0,2 %**
- V období 1960-1969 onemocnění dětí a adolescentů **37,5 % všech KE**
- **2010-2019** **12,9 %**
- **93,1 % infikováno** pravděpodobně na území Zpč. kraje, k 1 nákaze došlo v zahraničí (Rakousko)
- **Přisátí klíštěte** hlášeno u **58,8 %** nemocných
- Konzumace **nepasterovaného mléka** (výrobků z něho) u 16 (**7,5 %**) z 212 nemocných (od r. 1994)
- **Proporce onemocnění v říjnu-listopadu vzrostla** v posledním sledovaném desetiletém období na **9,3 %**.

Proočkovanost proti KE (Plzeňský kraj)

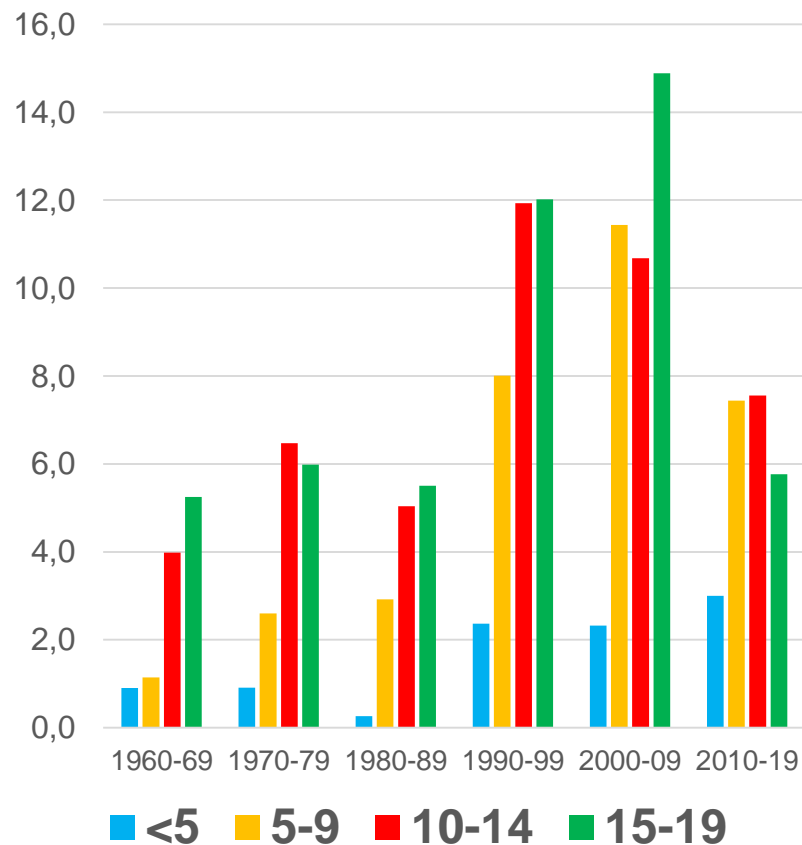


Počty onemocnění a nemocnost na KE (Plzeňský kraj, 1960-2019)

Počty onemocnění



Nemocnost na 100 000 ob./rok



Děkuji za pozornost!

