



STÁTNÍ ZDRAVOTNÍ ÚSTAV
100 42 Praha 10 - Vinohrady, Šrobárova 48

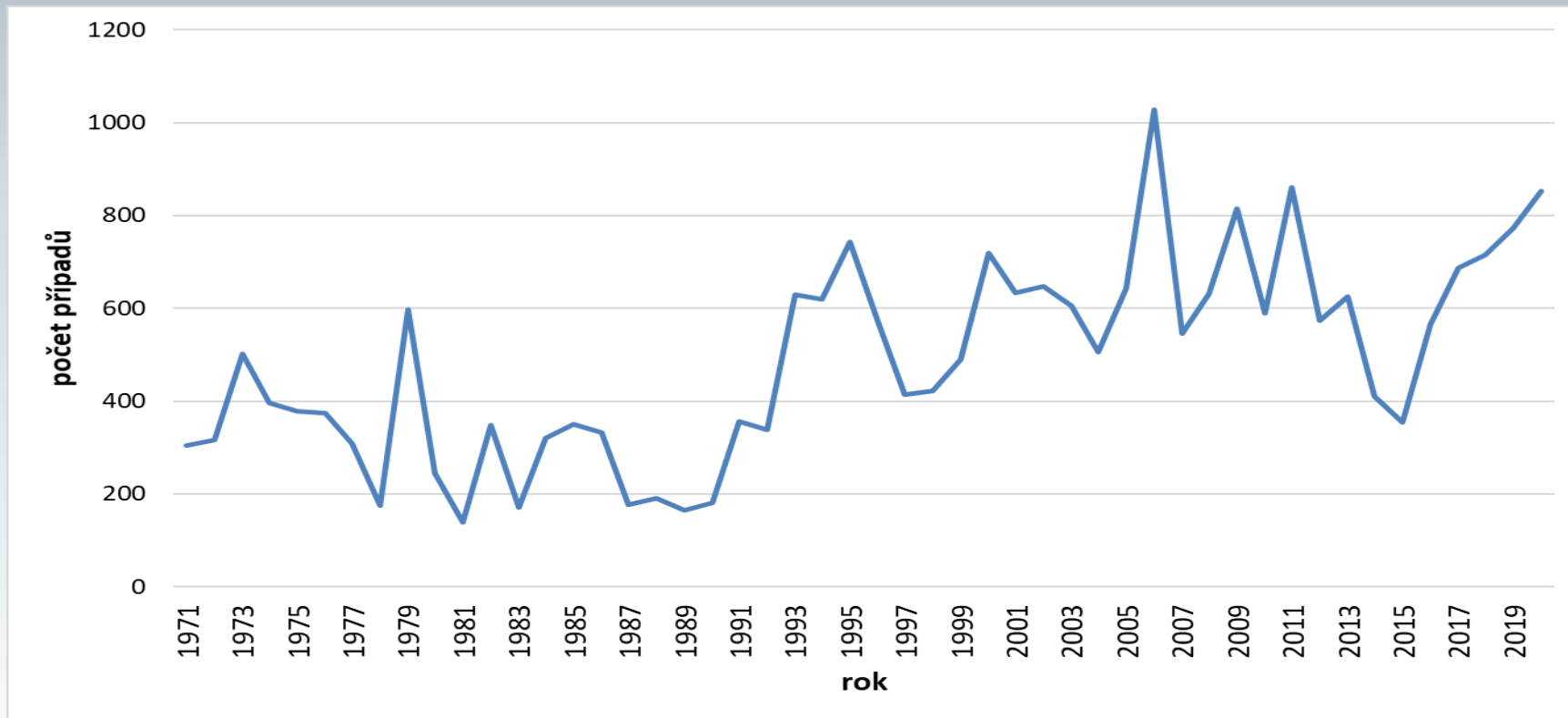
Nepříznivý trend výskytu klíšťové encefalitidy v České republice

Jan Kynčl, Patrik Lenz, Hana Orliková

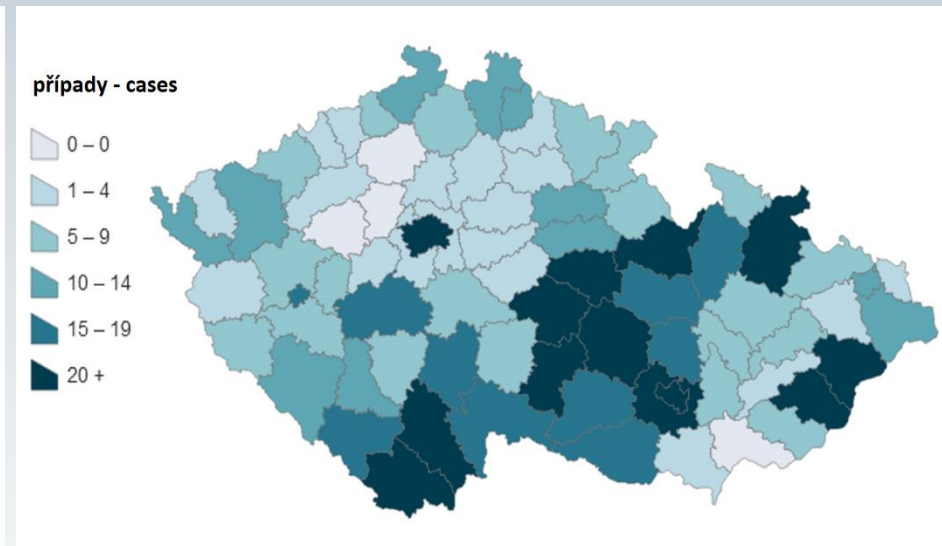
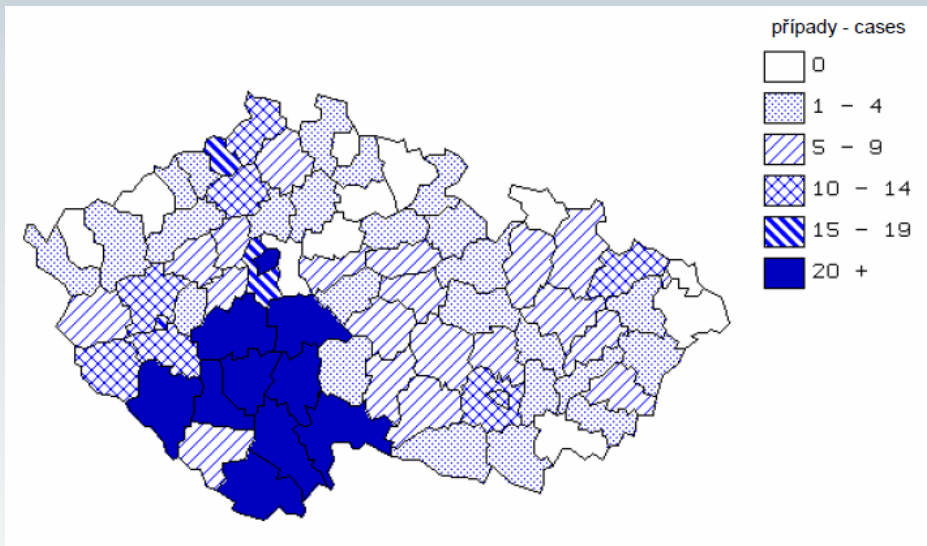
XVI. Hradecké vakcinologické dny, 30. 9. - 2. 10. 2021



Středoevropská klíšťová encefalitida, ČR počet případů v letech 1971-2020

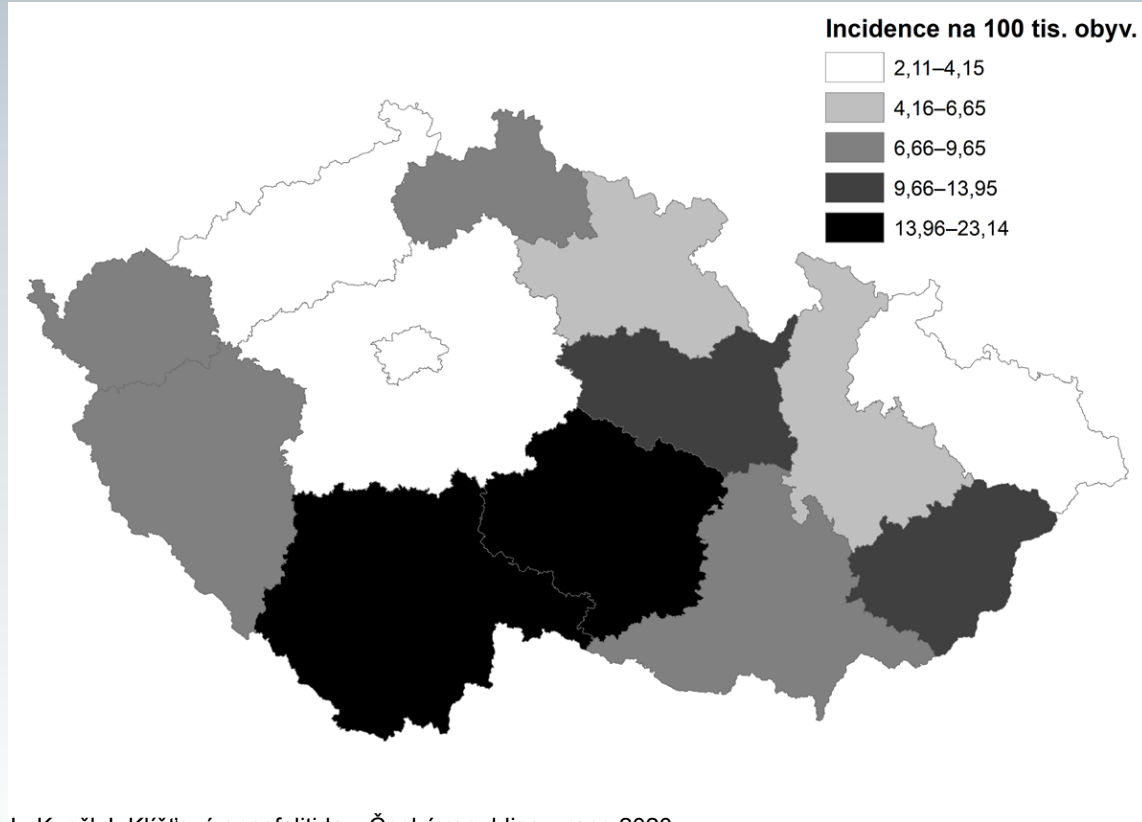


Klíšťová encefalitida v ČR podle okresu nákazy počet případů v roce 2000 (před 21 lety) a v roce 2020



Klíšťová encefalitida v ČR v roce 2020

incidence na 100 000 obyvatel, podle kraje hlášení



Středoevropská klíšťová encefalitida

klinická forma onemocnění, ČR, 2020

Klinická forma	Počet případů	frekvence
meningitis	163	19 %
meningoencefalitis	591	69 %
encefalomyelitis	30	4 %
jiná	29	3 %
neuvedeno	41	5 %
Celkem	854	100 %

Středoevropská klíšťová encefalitida

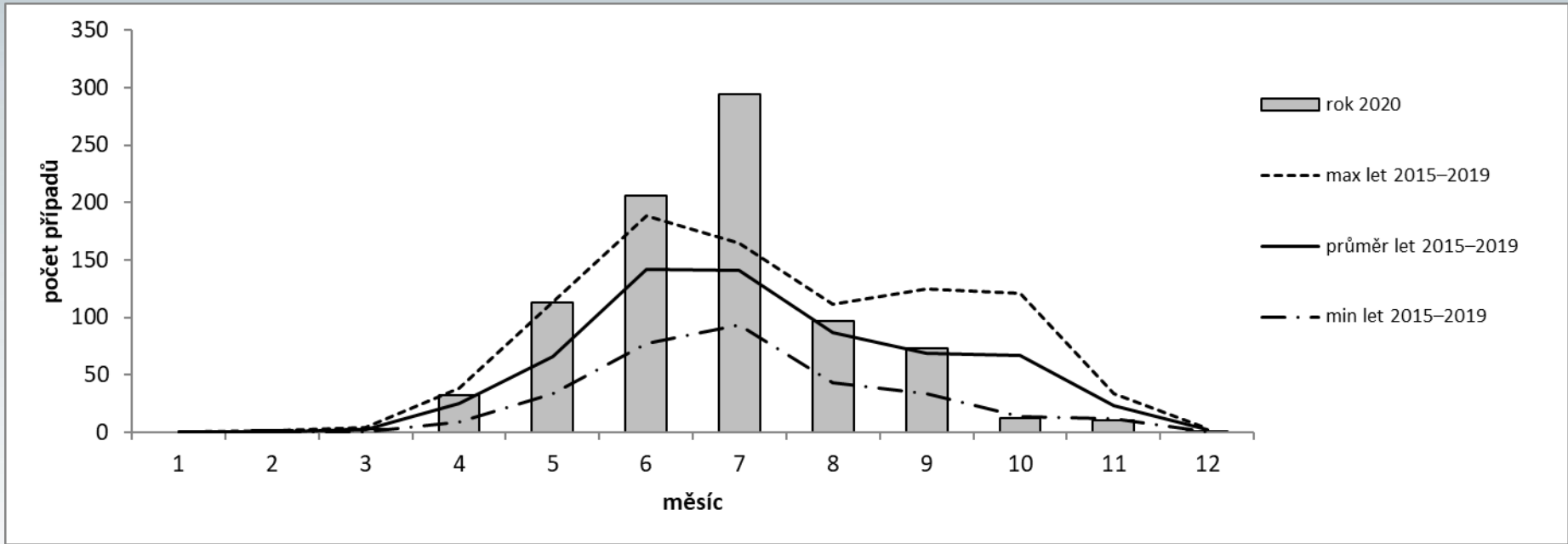
způsob nákazy - počet a podíl případů, ČR, 2020

Přenos nákazy	Počet případů	Frekvence
přisáté klíště	558	65 %
manipulace s klíštětem	20	2 %
bodnutí hmyzem	12	1 %
alimentární	1	0 %
neznámo	166	19 %
nevyplněno	97	11 %
Celkový součet	854	100 %

Speciální podmínky na jaře 2020

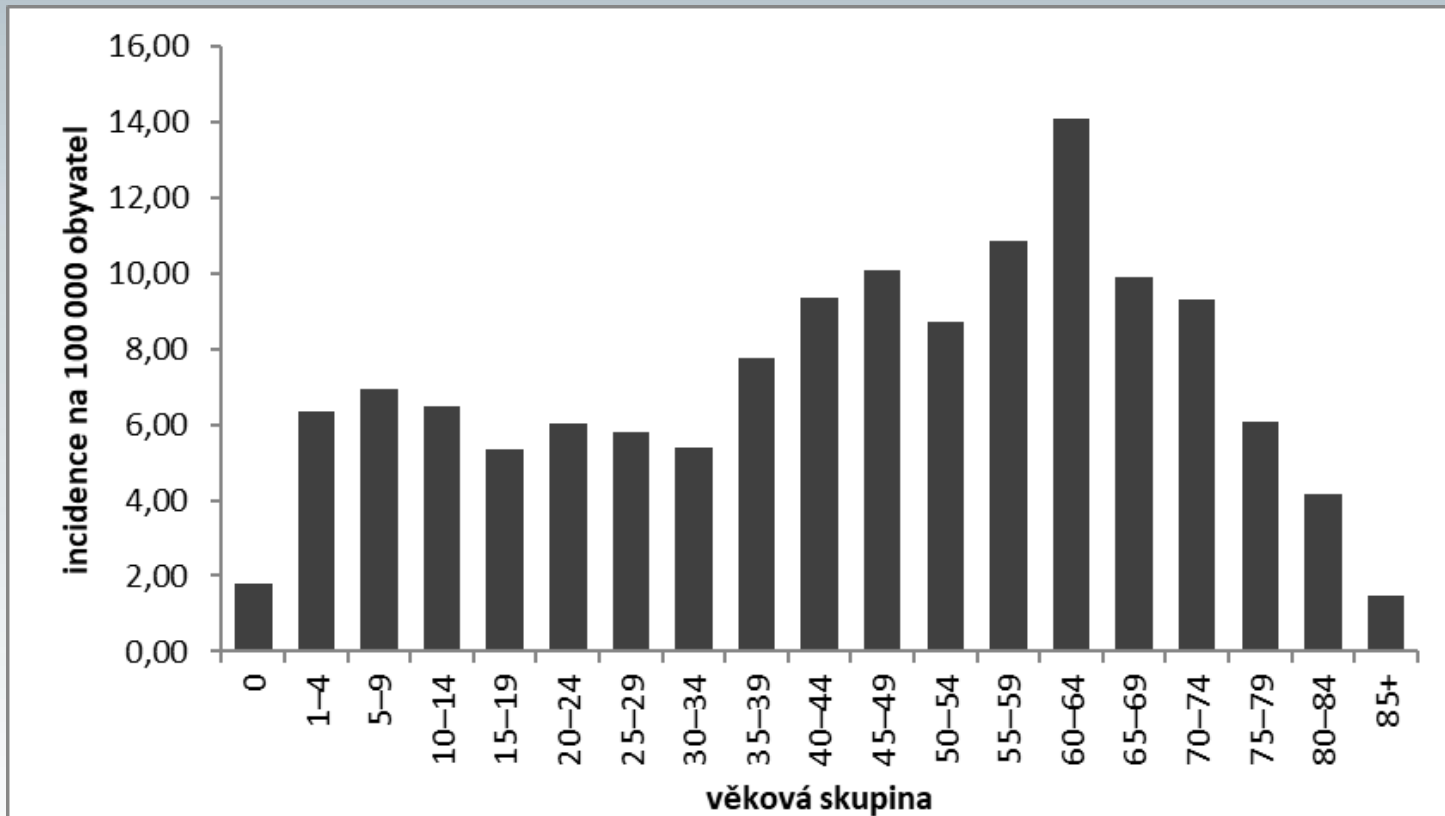
- 11. března 2020: WHO vyhlásila pandemii covid-19
- Extrémní cestovní omezení (výjimka: repatriace)
- Sociální distancování, zavírání řady institucí, homeoffice
- Omezení pohybu vs. sport v přírodě (na čerstvém vzduchu) povolený
- Hezké slunečné týdny v mnoha částech Evropy
- Cestovní omezení po celém světě
- Mnoho lidí zůstalo ve své domovské zemi také na letní dovolenou

Sezónnost případů klíšťové encefalitidy, ČR, počet případů podle měsíce prvních příznaků v roce 2020 ve srovnání s průměrem let 2015-2019

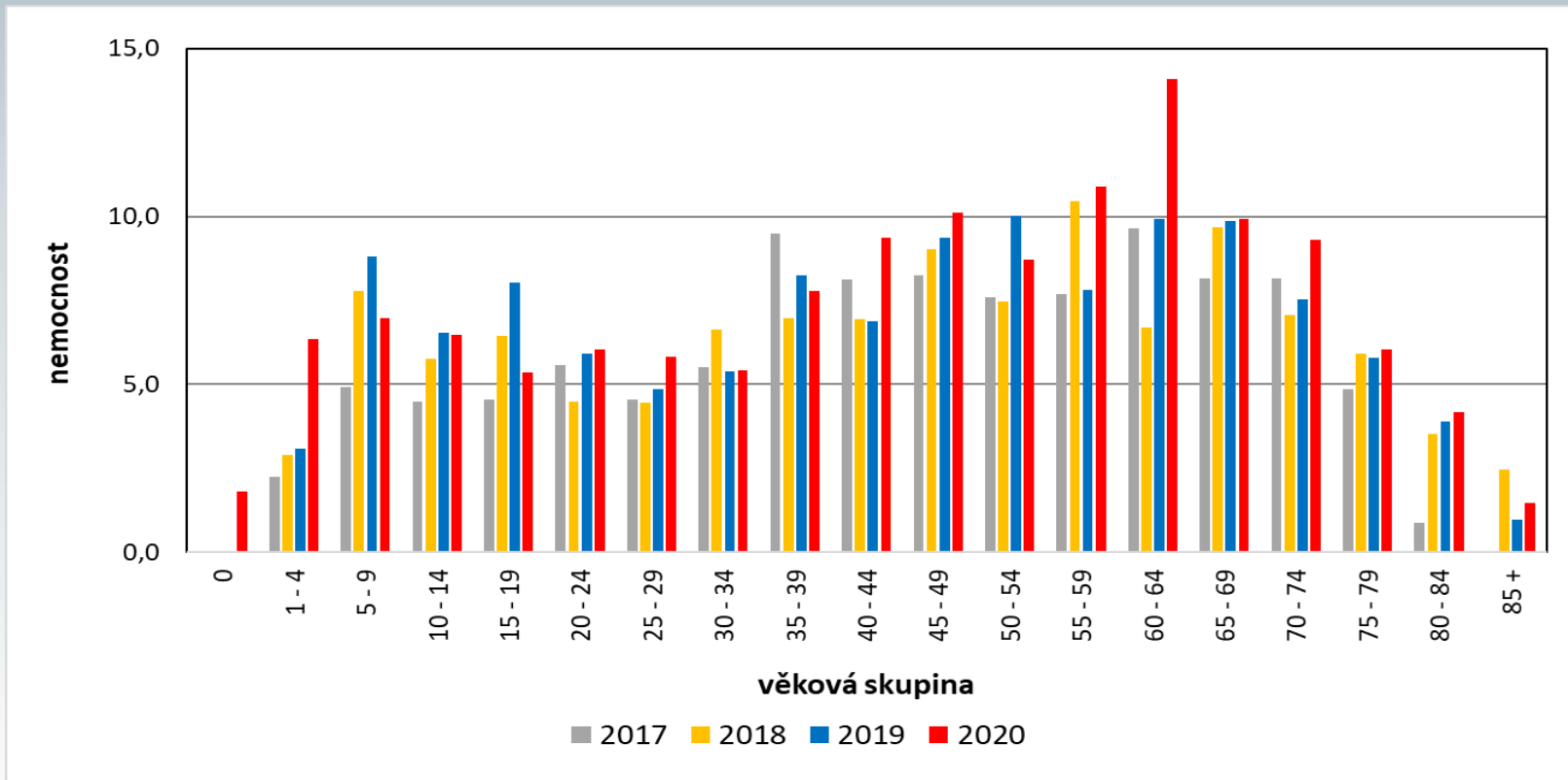


Klíšťová encefalitida v ČR v roce 2020

podle věkových skupin, incidence na 100 000 osob příslušné věk. skup.



Klíšťová encefalitida, ČR, 2017–2020, nemocnost podle věkových skupin na 100 000 obyvatel



Středoevropská klíšťová encefalitida, počet hlášených úmrť podle věkových skupin, ČR, 2008-2020

Věk.skup.	0	1 - 4	5 - 9	10 - 14	15 - 19	20 - 24	25 - 29	30 - 34	35 - 39	40 - 44	45 - 49	50 - 54	55 - 59	60 - 64	65 - 69	70 - 74	75 - 79	80 - 84	85 +	CELKEM
2008	0	0	0	0	0	0	0	0	0	0	0	1	0	0	2	0	0	0	0	3
2009	0	0	0	0	0	0	0	0	0	0	0	0	0	1	0	0	1	0	0	2
2010	0	0	0	0	0	0	0	0	0	0	0	1	0	2	0	0	0	0	0	3
2011	0	0	0	0	0	0	0	0	0	1	0	0	0	1	2	0	1	0	0	5
2012	0	0	0	0	0	0	0	0	0	0	1	0	0	1	0	0	1	0	0	3
2013	0	0	0	0	0	0	1	0	0	0	0	0	0	0	0	1	0	0	0	2
2014	0	0	0	0	0	0	0	0	0	0	0	0	1	0	0	0	1	0	0	2
2015	0	0	0	0	0	0	0	0	0	0	0	0	0	1	0	1	0	0	0	2
2016	0	0	0	0	0	0	0	0	0	0	0	0	0	0	0	3	1	2	0	6
2017	0	0	0	0	0	0	0	0	1	0	1	0	0	0	2	0	1	0	0	5
2018	0	0	0	0	0	0	0	0	0	0	0	0	1	0	0	1	1	0	1	4
2019	0	0	0	1	0	0	0	0	0	0	0	0	0	1	2	0	1	0	0	5
2020	0	0	0	0	0	0	0	0	0	0	0	0	1	1	0	0	2	1	0	5
CELKEM	0	0	0	1	0	0	1	0	1	1	2	2	3	8	8	6	10	3	1	47

Poznámka: jedná se jen o hlášená úmrť, skutečný počet může být vyšší

Středoevropská klíšťová encefalitida, alimentární výskyty, dle typu mléka, ČR, 2008-2020

Druh mléka	kozí	kravské	ovčí	CELKEM
2008	3	1		4
2009	5	1		6
2010	3		1	4
2011	3	2		5
2012	1			1
2013	3	2		5
2014	2			2
2015	5			5
2016	1	3		4
2017	3	1		4
2018	1	1		2
2019				0
2020	1			1
CELKEM	31	11	1	43

Proočkovanost vakcínou proti klíšťové encefalitidě a dodržování očkovacího schématu v ČR, 2020



33 %

respondentů obdrželo alespoň **1 dávku vakcíny proti KE**

2. dávka

podíl těch, kteří obdrželi i druhou dávku (ze všech očkovaných)

69 %

z **očkovaných** obdrželo i 2. dávku

3. dávka

podíl těch, kteří dokončili základní schéma (ze všech očkovaných)

48 %

z **očkovaných** (pro které byl čas dle schématu) dokončilo základní schéma

Booster 1

podíl těch, kteří obdrželi první přeočkování (ze všech očkovaných)

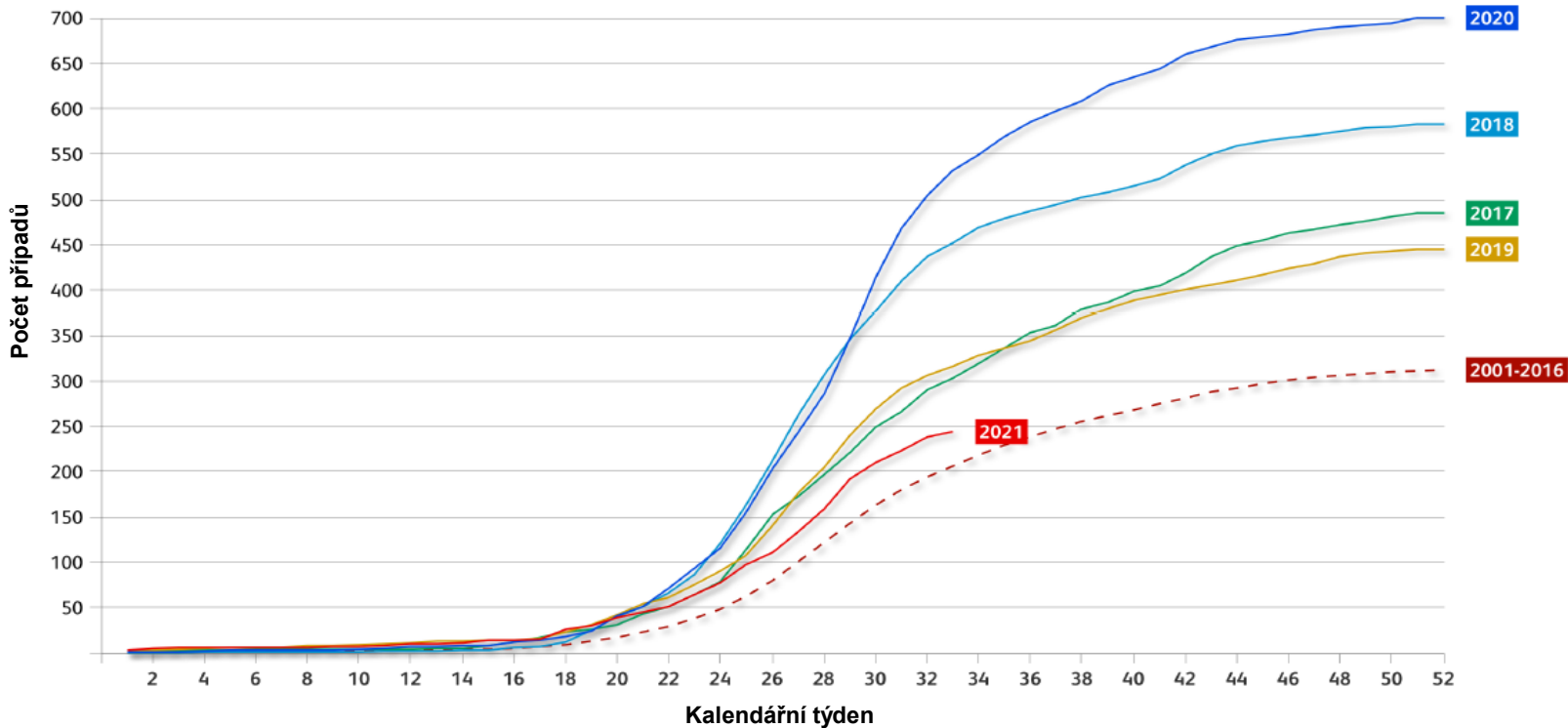
28 %

z **očkovaných** (pro které byl čas dle schématu) obdrželo první přeočkování

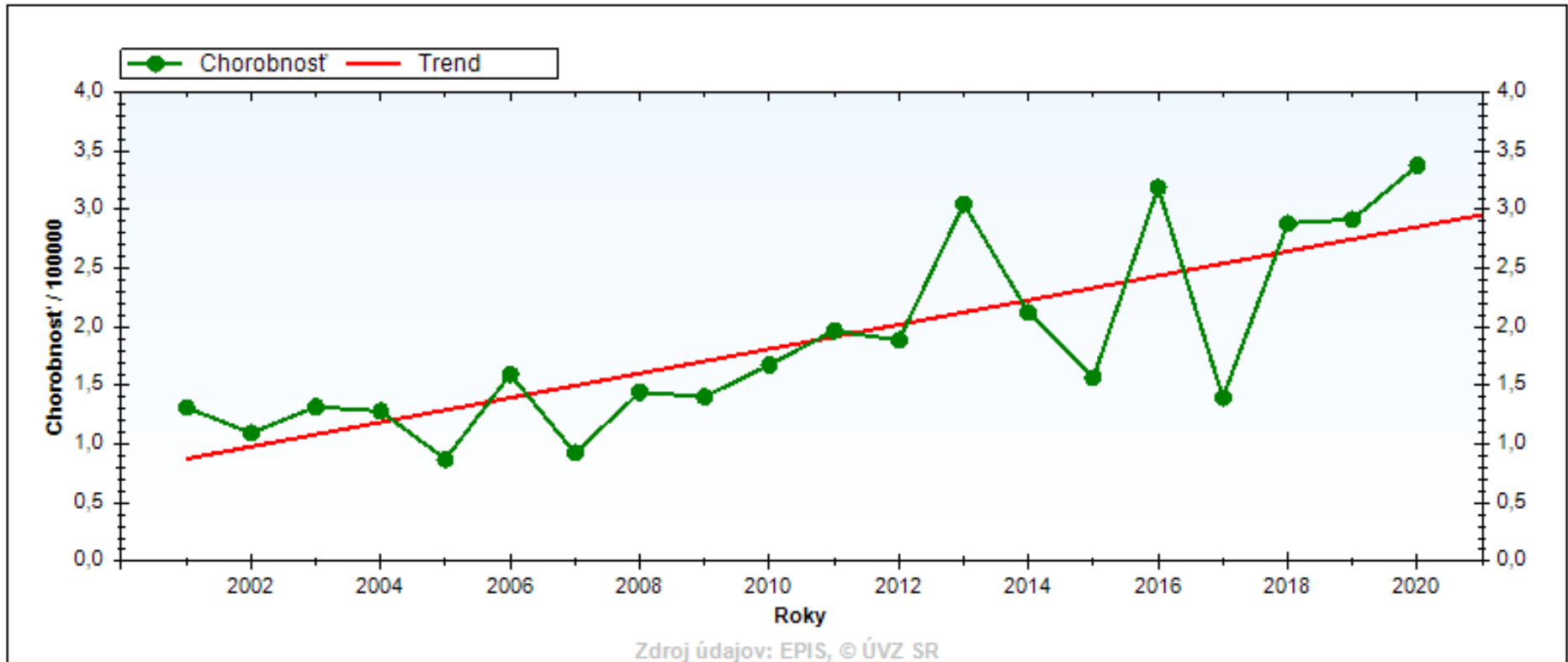
Pouze polovina očkovaných dokončila základní schéma

Týdenní kumulativní počty případů KE v Německu, 2017-2021

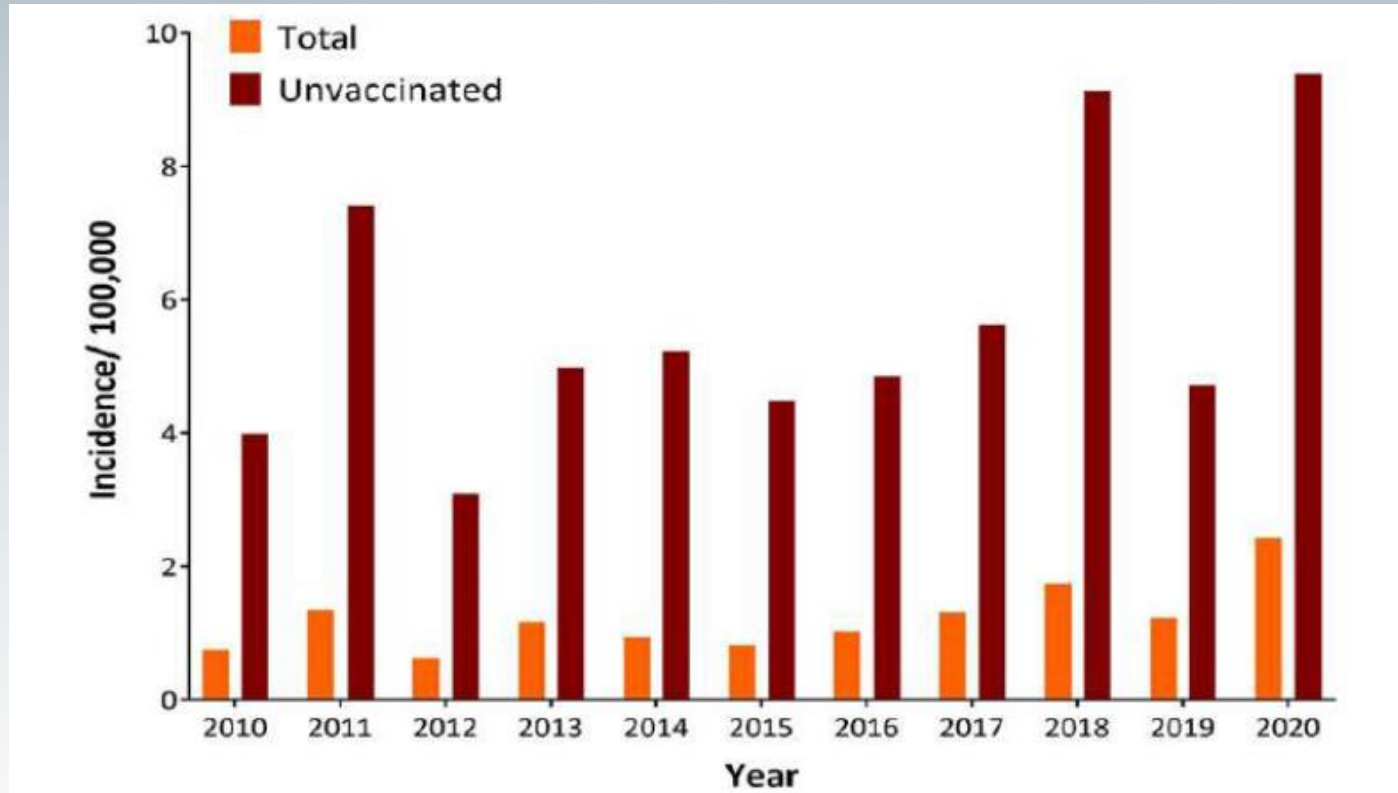
Týdenní kumulativní počty případů KE v letech 2017–21 a průměr za období 2001–2016



Incidence KE na Slovensku, 2001-2020



Incidence KE v Rakousku, celková a u neočkované populace, 2010-20



Závěr - I

- Česká republika je z hlediska KE **vysoce endemická země**
- Počet hlášených případů KE v ČR tvoří 20-25% všech případů KE v zemích EU
- Od roku 2015 do roku 2020 bylo v ČR hlášeno **rostoucí množství případů KE**, ačkoli nebyl překročen nejvyšší počet případů KE hlášených v roce 2006
- Postupné **zvyšování** počtu **případů ve většině krajů**
- **Podíl případů KE u dětí a dospívajících se zvyšuje**; v průměru představuje 15,2 % ze všech hlášených případů v letech 2015-2019
- Vysoký počet případů KE v roce 2020 v mnoha zemích po celé Evropě; možný vliv opatření v souvislosti s covid-19
- V roce 2021 dlouhá zima a studené deštivé jaro - nižší počty případů

Závěr - II

- **Proočkovanost zůstává stále nízká** (pouze 33 % pro první dávku) ve srovnání s jinými endemickými zeměmi
- **Chybějící vakcinační registr v ČR**
- Podle výsledků studií nákladové efektivity očkování proti KE v zahraničí lze předpokládat, že zavedení hrazeného očkování proti klíšťové encefalitidě do národního imunizačního programu by bylo vysoce pravděpodobně i v ČR **nákladově efektivní** z pohledu plátce zdravotní péče **a také náklady šetřící** z celospolečenské perspektivy
- **Úhrada očkování** proti klíšťové encefalitidě u pojištěnců **nad 50 let věku od 1.1.2022** je logickým vyústěním situace
- Očkování proti KE by mělo být i nadále co možná nejvíce podporováno

Poděkování

- hlásícím klinickým lékařům
- pracovníkům odd. epidemiologie KHS